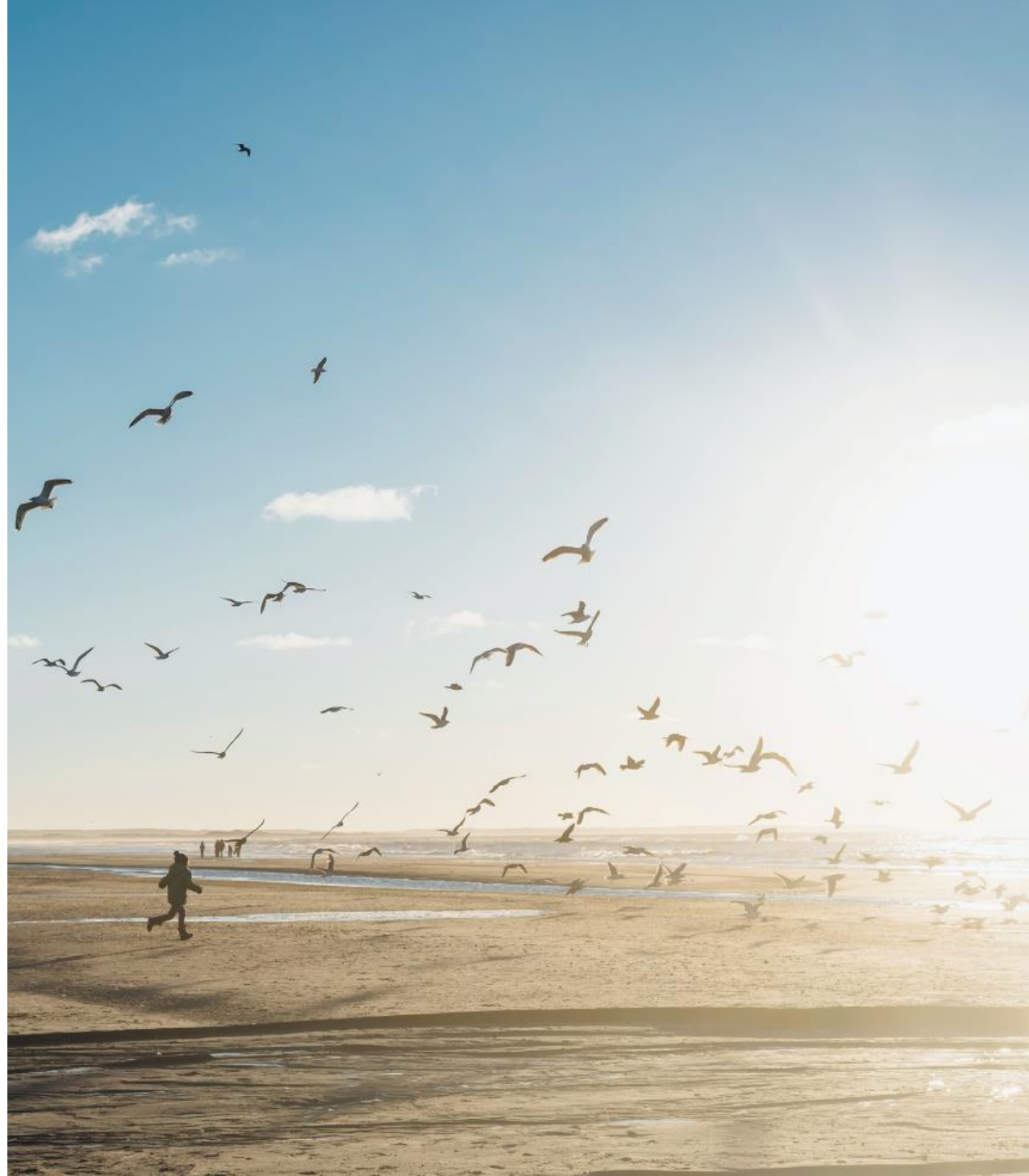




**En klimareform**  
der sikrer de magiske 70 procent  
Small Great Nation

# Indhold

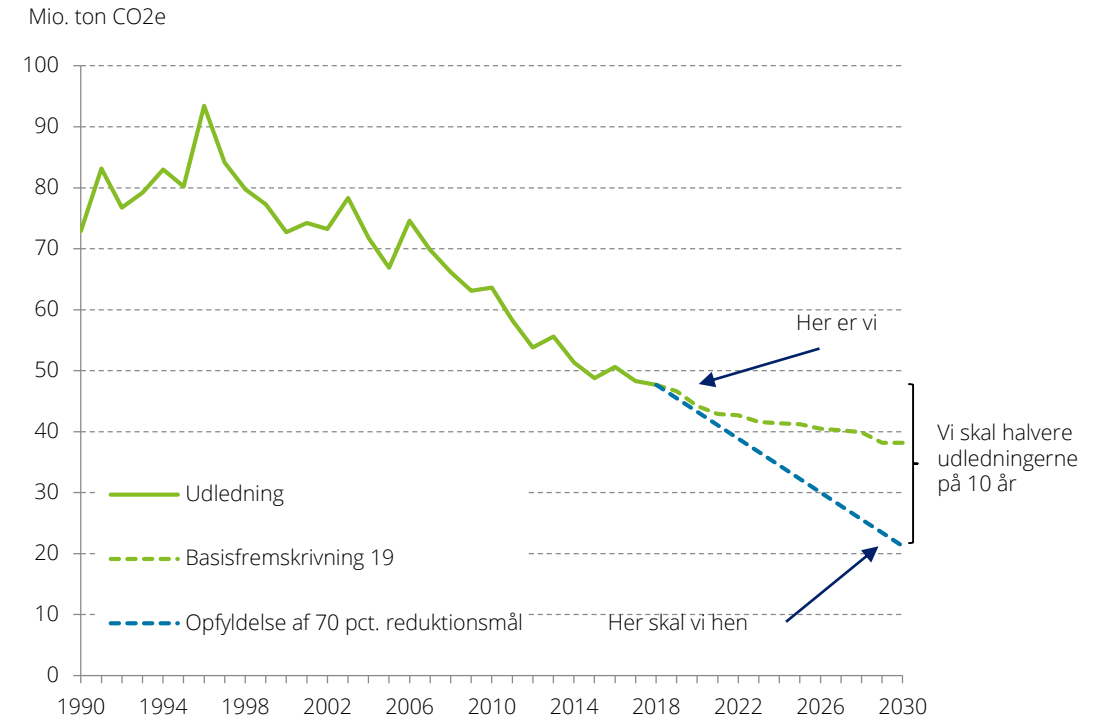
- Den danske klimaudfordring
- Vores forslag til en klimareform
  - Ensartede CO<sub>2</sub>e-afgifter
  - Bundfradrag for at undgå lækage og udflytning
  - Reduktion af energiafgifter
- Effekterne af vores klimareform
  - Klima
  - Offentligt provenu
  - Fordeling
  - Erhverv



# Den danske klimaudfordring

- Danmark skal halvere de nuværende udledninger frem mod 2030 for at nå 70 pct.-målet.
- Aftalen om klimaloven sætter rammerne om dansk klimapolitik. Hovedmålsætninger i aftalen om klimaloven:
  - 70 pct. reduktion af udledning ift. 1990
  - Det skal være omkostningseffektivt
  - Hensyn til gennemslag på globale udledninger (undgå for meget lækage)
  - Må ikke belaste erhvervslivet og beskæftigelsen unødigt
  - Hensyn til indkomstulighed
- De samlede omkostninger ved en dansk grøn omstilling er dog hverken uoverskuelige eller ubetydelige.

Figur 1. Danske udledninger af drivhusgasser ekskl. biomasse og int. transport



Kilde: [www.statistikbanken.dk](http://www.statistikbanken.dk), tabel DRIVHUS, Energistyrelsens basisfremskrivning for 2019 og egne beregninger

# Vores forslag til en klimareform

Forslaget består af tre centrale elementer

1. Høj, ensartet afgift på udledning af drivhusgasser
2. Bundfradrag for at undgå lækage og udflytning af arbejdspladser
3. Kraftig reduktion af eksisterende energiafgifter for at sikre social balance og begrænse faldet i arbejdsudbuddet

## 1. Høj, ensartet afgift på udledning af drivhusgasser

- Sikrer omkostningseffektivitet, da de billigste reduktionstiltag gennemføres
- En afgift på 1.250 kr. pr. ton er et realistisk pejlemærke for 2030
- Gradvis indfasning, så virksomheder og husholdninger kan nå at tilpasse sig
- Klimarådet skal løbende vurdere, om afgiftsniveauet er tilstrækkeligt til at opfylde klimamålet
- Særlig model for elsektoren og landbruget

# Vores forslag til en klimareform (fortsat)

## 2. Bundfradrag for at undgå lækage og udflytning

- Omfatter energiintensive virksomheder og landbrug
- Fradrag på 80 pct. af historiske udledninger, som gradvist udfases frem mod 2050
- Begrænser lækage og udflytning af arbejdspladser uden at fjerne klimatilskyndelsen
- Tilskud svarende til afgiftssatsen for virksomheder, som reducerer udledninger under deres bundfradrag

## 3. Reduktion af energiafgifter

- De eksisterende energiafgifter er ikke målrettet en klimaeffekt og betales i højere grad af dem med lave indkomster
- Reduktion med 75 pct. sikrer, at reformen er fordelingsmæssig neutral og begrænser de negative arbejdsudbudseffekter
- De eksisterende energiafgifter på benzin og diesel reduceres ikke, da de håndterer øvrige effekter i form af trængsel, uheld, støj mv.

# Effekter af vores forslag 1

## Klimaeffekt

- Vores vurdering er, at forslaget vil sikre indfrielse af reduktionsmålet om 70 procent.
- Sådanne beregninger er dog forbundet med en vis usikkerhed. Klimarådet skal derfor løbende vurdere, om Danmark ser ud til at indfri målet. På den baggrund kan de enten anbefale forhøjelser eller lempelser af afgiften.

## Provenueffekt

- Reformen er samlet set omtrent provenuneutral. Vores beregninger viser et offentligt mindreprovenu på 1 mia. kr. i 2030 efter adfærd og tilbageløb, jf. tabel 1.
- Der er således ikke tale om en ny indtægtskilde for det offentlige, men derimod en reform, som skal tilskynde virksomheder og husholdninger til at træffe klimavenlige beslutninger.

Tabel 1. Effekt på de offentlige finanser i 2030

	Effekt i mia. kr.
Højere afgift på CO <sub>2</sub> e	48,4
Bundfradrag	-14,9
Reduktion af energiafgifter	-17,6
<b>Umiddelbart provenu</b>	<b>15,9</b>
Adfærdseffekt	-17,3
Tilbageløb	0,4
<b>Samlet provenueffekt</b>	<b>-1,0</b>

Anm. Alle beløb er angivet i 2020-priser. Provenuberegningerne er opgjort inklusive adfærdseffekter. Udledningerne af drivhusgas er forudsat at falde til 22 mio. ton, hvilket svarer til en opfyldelse af målet om en reduktion på 70 pct. Adfærdseffekten ift. betaling af energiafgifter er beregnet i REFORM.

Kilde: [www.statistikbanken.dk](http://www.statistikbanken.dk), tabel DRIVHUS og MREG21, REFORM, Energistyrelsens basisfremskrivning for 2019 samt egne beregninger.

# Effekter af vores forslag 2

## Fordelingseffekt

- Forslaget er fordelingsmæssigt neutralt i 2030. De nederste indkomstgrupper påvirkes næsten ikke, mens de øverste indkomstgrupper vil opleve et begrænset velfærdstab, jf. figur 2.
- Velfærdstabene er meget begrænsede ift. den samlede forventede velstandsstigning mod 2030.
- Vi ser på den langsigtede omkostning og ikke på de kortsigtede omstillingsomkostninger, som ikke kan undgås - men mindskes betydeligt - fordi lækageproblemet adresseres via bundfradraget.

Figur 2. Fordelingseffekter af klimareformen



Kilde: Danmarks Statistiks registre, REFORM og egne beregninger.

# Effekter af vores forslag 3

## Erhvervenes afgiftsbetalinger

- Udgangspunktet i vores klimareform er, at forureneren betaler. Sektorer som udleder mange drivhusgasser vil derfor opleve en større afgiftsbyrde.
- Virksomhederne kan dog reducere deres udledninger, fx via grønne investeringer, og dermed mindske deres afgiftsbyrde, hvilket netop er hovedformålet med reformen.
- Transport, forsyningsvirksomhed, landbrug, byggeri og industri skal umiddelbart betale mere i afgifter. Det må dog forventes, at disse sektorer vil overvælte en del af afgiftsbetalingen på deres kunder, herunder husholdningerne.
- Bemærk, at vi her ser på de umiddelbare effekter, som ikke tager hensyn til adfærdseffekter eller overvæld af afgifter.

Tabel 2. Umiddelbare effekter af klimareformen i 2025 fordelt på sektorer

Mia. kr. i 2020-priser	Højere CO <sub>2</sub> e-afgift	Bundfradrag	Reduktion af energiafgifter	Ændring i afgiftsbyrde
Husholdninger	10,7	0,0	-11,6	-0,9
Off. adm., undervisning og sundhed	1,5	0,0	-2,3	-0,9
Vidensservice	0,3	0,0	-0,3	-0,1
Øvrige	1,1	0,0	-0,8	0,3
Råstofindvinding	1,7	-1,0	-0,0	0,6
Handel, hoteller og restauranter	2,4	0,0	-1,2	1,2
Industri	8,0	-3,9	-2,5	1,5
Bygge og anlæg	1,9	0,0	-0,0	1,9
Landbrug	6,8	-4,4	-0,5	1,9
Forsyningsvirksomhed	5,3	-1,8	-0,5	3,0
Transport, Erhverv	4,8	0,0	-0,0	4,8
<b>I alt</b>	<b>44,4</b>	<b>-11,1</b>	<b>-19,9</b>	<b>13,4</b>

Anm. Øvrige dækker over kultur og fritid, rejsebureauer, rengøring, information og kommunikation, finansiering og forsikring og andre serviceydelser. Opgjort i 2020-priser.

Kilde: [www.statistikbanken.dk](http://www.statistikbanken.dk)

tabel DRIVHUS og MREG21, REFORM, Energistyrelsens basisfremskrivning for 2019 samt egne beregninger.



# Opsummering

- En klimareform, der sikrer indfrielse af det ambitiøse klimamål.
- Omtrent provenuneutral for de offentlige finanser i 2030.
- Drivhusgaslækage og udflytning af arbejdspladser begrænses via bundfradrag.
- Reduktion af energiafgifter sikrer, at reformen er fordelingsmæssig neutral i 2030.
- Læs mere om reformen i den seneste Small Great Nation-rapport på [www.sgnation.dk](http://www.sgnation.dk).

